



**МИНИСТЕРСТВО ПО УПРАВЛЕНИЮ
ИМУЩЕСТВОМ И ГРАДОСТРОИТЕЛЬНОЙ
ДЕЯТЕЛЬНОСТИ ПЕРМСКОГО КРАЯ**

П Р И К А З

29.08.2023

№ 31-02-1-4-1604

**Об утверждении документации
по планировке территории
для размещения линейного объекта
«Строительство дополнительного
выезда с промышленного узла
«ОСЕНЦЫ» г. Перми, II этап –
переустройство коммуникаций
АО «Транснефть-Прикамье»,
ООО «Лукойл-Пермь»**

В соответствии со статьей 45 Градостроительного кодекса Российской Федерации, статьей 19 Закона Пермского края от 14 сентября 2011 г. № 805-ПК «О градостроительной деятельности в Пермском крае», пунктами 3.14, 3.81.12 Положения о Министерстве по управлению имуществом и градостроительной деятельности Пермского края, утвержденного постановлением Правительства Пермского края от 15 декабря 2006 г. № 88-п, приказом Министерства по управлению имуществом и градостроительной деятельности Пермского края от 24 июня 2022 г. № 31-02-1-4-1158 «Об утверждении Административного регламента по предоставлению Министерством по управлению имуществом и градостроительной деятельности Пермского края государственной услуги «Подготовка и утверждение документации по планировке территории», на основании обращения Государственного бюджетного учреждения Пермского края «Управление дорожного проектирования» от 14 августа 2023 г. № 44-004у-01-05исх-454

ПРИКАЗЫВАЮ:

1. Утвердить прилагаемую документацию по планировке территории для размещения линейного объекта «Строительство дополнительного выезда с промышленного узла «ОСЕНЦЫ» г. Перми, II этап – переустройство коммуникаций АО «Транснефть-Прикамье», ООО «Лукойл-Пермь»» (далее – документация по планировке территории) в составе:

- 1.1. Том 1. Основная часть проекта планировки территории;
 - 1.2. Том 3. Основная часть проекта межевания территории.
2. Признать утратившим силу:



2.1. приказ Министерства по управлению имуществом и градостроительной деятельности Пермского края (далее – Министерство) от 28 ноября 2022 г. № 31-02-1-4-2248 «Об утверждении документации по планировке территории для размещения линейного объекта регионального значения «Строительство дополнительного выезда с промышленного узла «ОСЕНЦЫ» г. Перми, II этап –переустройство коммуникаций АО «Транснефть-Прикамье», ООО «Лукойл-Пермь» (АО «Транснефть - Прикамье», нефтепровод «Каменный лог – Пермь»));

2.2. приказ Министерства от 19 декабря 2022 г. № 31-02-1-4-2436 «Об утверждении документации по планировке территории для размещения линейного объекта регионального значения «Строительство дополнительного выезда с промышленного узла «ОСЕНЦЫ» г. Перми, II этап –переустройство коммуникаций АО «Транснефть-Прикамье», ООО «Лукойл-Пермь» (ООО «Лукойл-Пермь», нефтепровод Т-УППН «Кыласово» – ПНОС Пермь)».

3. Отделу планирования градостроительной деятельности управления градостроительной деятельности Министерства по управлению имуществом и градостроительной деятельности Пермского края (далее – Министерство) в течение 7 дней с даты подписания настоящего приказа обеспечить направление утвержденной документации по планировке территории главе города Перми, главе Пермского муниципального округа Пермского края.

4. Начальнику отдела планирования градостроительной деятельности управления градостроительной деятельности Министерства Кильдибаевой Ю.Н. обеспечить опубликование настоящего приказа в Бюллетене законов Пермского края, правовых актов губернатора Пермского края, Правительства Пермского края, исполнительных органов государственной власти Пермского края, размещение на официальном сайте Министерства и направление настоящего приказа в органы и структурные подразделения согласно приказу Министерства от 20 июня 2019 г. № СЭД-31-02-2-2-689 «О назначении лиц, ответственных за направление нормативных правовых актов Министерства по управлению имуществом и градостроительной деятельности Пермского края».

5. Настоящий приказ вступает в силу через 10 дней после дня его официального опубликования.

6. Контроль за исполнением настоящего приказа оставляю за собой.

Министр



Л.Г. Ведерникова



УТВЕРЖДЕНА
приказом
Министерства по управлению
имуществом и
градостроительной деятельности
Пермского края
от 29.08.2023 № 31-02-1-4-1604

ДОКУМЕНТАЦИЯ ПО ПЛАНИРОВКЕ ТЕРРИТОРИИ
для размещения линейного объекта «Строительство дополнительного
выезда с промышленного узла «ОСЕНЦЫ» г. Перми, II этап –
переустройство коммуникаций АО «Транснефть-Прикамье»,
ООО «Лукойл-Пермь»





Заказчик – Министерство транспорта Пермского края

**ДОКУМЕНТАЦИЯ ПО ПЛАНИРОВКЕ ТЕРРИТОРИИ
ДЛЯ РАЗМЕЩЕНИЯ ЛИНЕЙНОГО ОБЪЕКТА
«СТРОИТЕЛЬСТВО ДОПОЛНИТЕЛЬНОГО ВЫЕЗДА
С ПРОМЫШЛЕННОГО УЗЛА «ОСЕНЦЫ» Г. ПЕРМИ,
II ЭТАП – ПЕРЕУСТРОЙСТВО КОММУНИКАЦИЙ
АО «ТРАНСНЕФТЬ-ПРИКАМЬЕ», ООО «ЛУКОЙЛ-ПЕРМЬ»**

**Проект планировки территории
Том 1. Основная часть проекта планировки территории**

2023







Заказчик – Министерство транспорта Пермского края

**ДОКУМЕНТАЦИЯ ПО ПЛАНИРОВКЕ ТЕРРИТОРИИ
ДЛЯ РАЗМЕЩЕНИЯ ЛИНЕЙНОГО ОБЪЕКТА
«СТРОИТЕЛЬСТВО ДОПОЛНИТЕЛЬНОГО ВЫЕЗДА
С ПРОМЫШЛЕННОГО УЗЛА «ОСЕНЦЫ» Г. ПЕРМИ,
II ЭТАП – ПЕРЕУСТРОЙСТВО КОММУНИКАЦИЙ
АО «ТРАНСНЕФТЬ-ПРИКАМЬЕ», ООО «ЛУКОЙЛ-ПЕРМЬ»**

**Проект планировки территории
Том 1. Основная часть проекта планировки территории**

ППТ1

Руководитель



А. В. Ковальчук

Главный инженер проекта



С. А. Носков

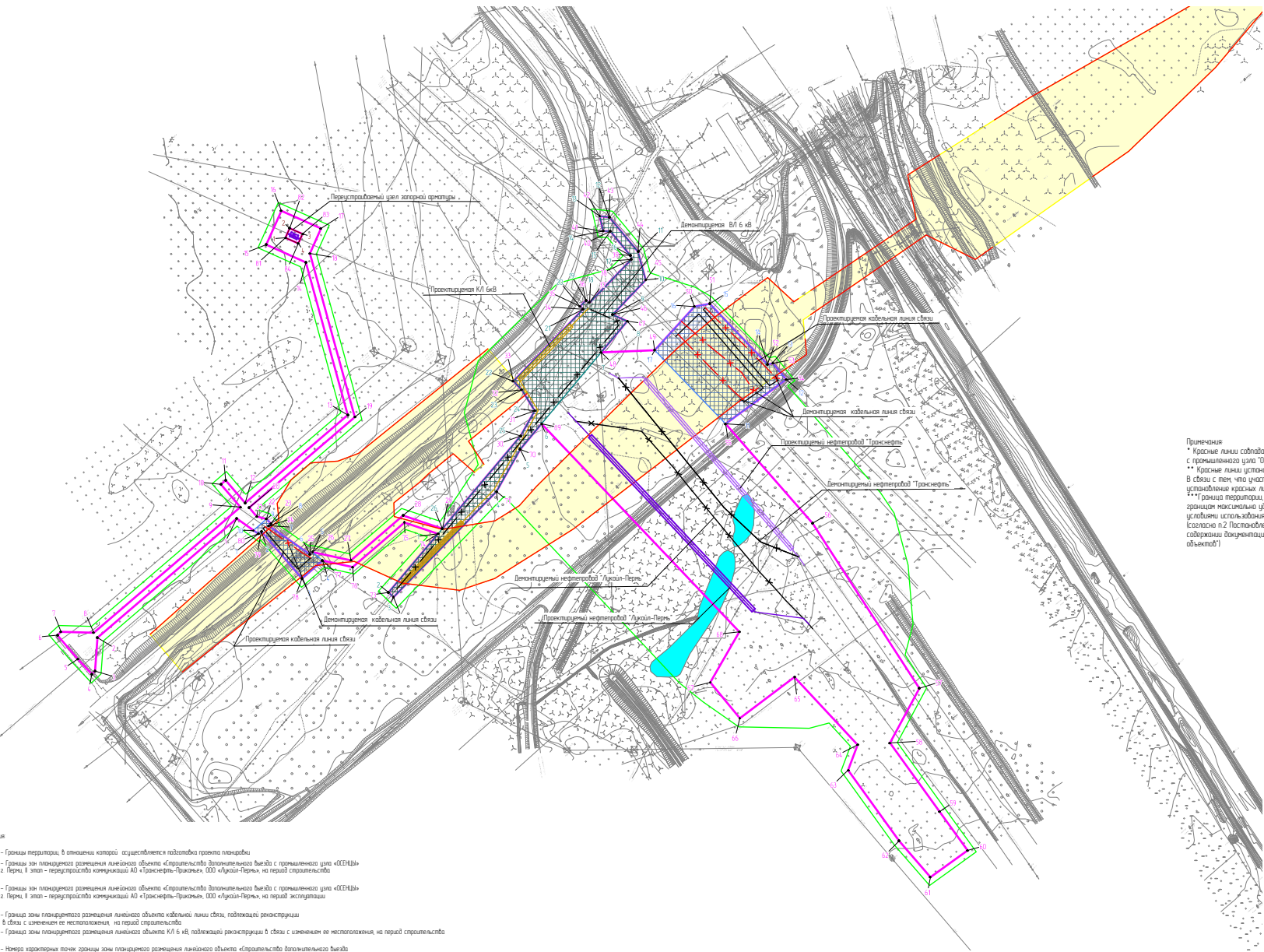
2023



Обозначение		Наименование				Стр.	Примечание						
ППТ1-С		Содержание				3							
		Графическая часть											
ППТ1-Ч1		1. Чертёж красных линий Чертеж границ зон планируемого размещения линейных объектов. Чертеж границ зон планируемого размещения линейных объектов, подлежащих реконструкции в связи с изменением их местоположения				5							
ППТ1-ПЗ		Положение о размещении линейных объектов				6							
		1. Наименование, основные характеристики (категория, протяженность, проектная мощность, пропускная способность, грузонапряженность, интенсивность движения) и назначение планируемых для размещения линейных объектов				6							
		2. Наименование, основные характеристики и назначение планируемых для размещения линейных объектов, подлежащих реконструкции в связи с изменением их местоположения				10							
		3. Перечень субъектов Российской Федерации, перечень муниципальных районов, городских округов в составе субъектов Российской Федерации, перечень поселений, населенных пунктов, внутригородских территорий городов федерального значения, на территориях которых устанавливаются зоны планируемого размещения линейных объектов				11							
		4. Перечень координат характерных точек границ зон планируемого размещения линейного объекта «Строительство дополнительного выезда с промышленного узла «ОСЕНЦЫ» г. Перми, II этап – переустройство коммуникаций АО «Транснефть-Прикамье», ООО «Лукойл-Пермь», на период строительства				11							
		5. Перечень координат характерных точек границ зон планируемого размещения линейного объекта «Строительство дополнительного выезда с промышленного узла «ОСЕНЦЫ» г. Перми, II этап – переустройство коммуникаций АО «Транснефть-Прикамье», ООО «Лукойл-Пермь», на период эксплуатации				13							
		6. Перечень координат характерных точек границ зон планируемого размещения линейного объекта кабельной линии связи, подлежащей реконструкции в связи с изменением ее местоположения, на период строительства				13							
		7. Перечень координат характерных точек границ зон планируемого размещения линейного объекта ВЛ 6 кВ, подлежащей реконструкции в связи с изменением ее местоположения, на период строительства				14							
		8. Предельные параметры разрешенного строительства, реконструкции объектов капитального строительства, входящих в состав линейных объектов в границах зон их планируемого размещения				15							
Взам. инв. №	Подпись и дата												
Инв. № ориг													
		Изм	Кол.уч	Лист	№ док	Подпись	Дата	ППТ1-С					
		Разработал		Демашина				08.23	Содержание	Стадия	Лист	Листов	
		Проверил		Порохина				08.23		П	3	21	
										ГБУ «УДП»			
Документ создан в электронной форме. № 31-02-1-4-1604 от 29.08.2023. Исполнитель: Иманаева Э.Т.													



Чертеж красных линий
Чертеж границ зон планируемого размещения линейных объектов
Чертеж границ зон планируемого размещения линейных объектов, подлежащих реконструкции в связи с изменением их местоположения



Примечания:
* Красные линии соблюдают с границей элемента планировочной структуры – «Строительство дополнительного выезда с промышленного узла 'Осенцы' г. Пермь»
** Красные линии устанавливаются в отношении территорий общего пользования (улицы, переулки, проезды и т.п.) в связи с тем, что участки для размещения нефтепровода не являются территориями общего пользования, установление красных линий не предусматривалось.
*** Граница территории, в отношении которой осуществляется подготовка проекта планировки, определена по фактическим границам, нанесенным на планировочный материал прохождения линейных объектов (трасс) зон с особыми условиями использования территорий, которые подлежат установлению в связи с размещением этих линейных объектов (согласно п.2 Постановления Правительства РФ от 12 мая 2017 г. N 564 'Об утверждении Положения о составе и содержании документации по планировке территории, предусматривающей размещение одного или нескольких линейных объектов')

- Условные обозначения
- Границы территории, в отношении которой осуществляется подготовка проекта планировки
 - Границы зон планируемого размещения линейного объекта «Строительство дополнительного выезда с промышленного узла 'Осенцы' г. Пермь, II этап - переустройство коммуникаций АО «Трансэнерг-Пермь», ООО «Лукойл-Пермь», на период строительства
 - Границы зон планируемого размещения линейного объекта «Строительство дополнительного выезда с промышленного узла 'Осенцы' г. Пермь, II этап - переустройство коммуникаций АО «Трансэнерг-Пермь», ООО «Лукойл-Пермь», на период эксплуатации
 - Граница зоны планируемого размещения линейного объекта кабельной линии связи, подлежащей реконструкции в связи с изменением ее местоположения, на период строительства
 - Граница зоны планируемого размещения линейного объекта КЛ 6 кВ, подлежащей реконструкции в связи с изменением ее местоположения, на период строительства
 - Нумерация характерных точек границы зоны планируемого размещения линейного объекта «Строительство дополнительного выезда с промышленного узла 'Осенцы' г. Пермь, II этап - переустройство коммуникаций АО «Трансэнерг-Пермь», ООО «Лукойл-Пермь», на период строительства
 - Нумерация характерных точек границы зоны планируемого размещения линейного объекта «Строительство дополнительного выезда с промышленного узла 'Осенцы' г. Пермь, II этап - переустройство коммуникаций АО «Трансэнерг-Пермь», ООО «Лукойл-Пермь», на период эксплуатации
 - Нумерация характерных точек границы зоны планируемого размещения линейного объекта кабельной линии связи, подлежащей реконструкции в связи с изменением ее местоположения, на период строительства
 - Нумерация характерных точек границы зоны планируемого размещения линейного объекта КЛ 6 кВ, подлежащей реконструкции в связи с изменением ее местоположения, на период строительства
 - Существующая красная линия
 - Граница существующего элемента планировочной структуры – «Строительство дополнительного выезда с промышленного узла 'Осенцы' г. Пермь»

Итого						ПМТ-1/1		
Итого						«Строительство дополнительного выезда с промышленного узла 'Осенцы' г. Пермь, II этап - переустройство коммуникаций АО «Трансэнерг-Пермь», ООО «Лукойл-Пермь»		
Итого						Основная часть проекта планировки территории		
Итого						Листов	Лист	Листов
Итого						1	1	1
Итого						ГБН 'УФР		

Система координат МСК-59
Система высот - Балтийская
Горизонталы проведены через 0,5 м

Положение о размещении линейных объектов

1. Наименование, основные характеристики (категория, протяженность, проектная мощность, пропускная способность, грузонапряженность, интенсивность движения) и назначение планируемых для размещения линейных объектов.

«Строительство дополнительного выезда с промышленного узла «ОСЕНЦЫ» г. Перми, II этап – переустройство коммуникаций АО «Транснефть-Прикамье», ООО «Лукойл-Пермь» (далее – Объект), предусмотрено Адресной инвестиционной программой Пермского края (утвержденная постановлением Правительства Пермского края от 30 сентября 2022г. № 833-п).

Документация по планировке территории разработана в целях переустройства участков существующих нефтепроводов ООО «Лукойл-Пермь» «УПН «Кыласово» - ПНОС» и магистрального нефтепровода «Каменный Лог - Пермь» АО «Транснефть-Прикамье», на переходе через проектируемый дополнительный выезд с промышленного узла «Осенцы» г. Перми и существующего главного железнодорожного пути филиала «ПМУ» АО «ОХК «УРАЛХИМ» в городе Перми.

Документация для размещения линейного объекта «Строительство дополнительного выезда с промышленного узла «ОСЕНЦЫ» г. Перми» утверждена Приказом Министерства по управлению имуществом и градостроительной деятельности Пермского края № 31-02-1-4-1384 от 27.08.2021г. (в редакции приказа №31-02-1-4-774 от 27.04.2022г.).

Переустройство нефтепроводов предусмотрено выполнить в соответствии с требованиями нормативных документов, ТУ владельцев коммуникаций и требованиями специальных технических условий (СТУ) разработанных на проектируемый объект.

Метод строительства:

- линейная часть - открытым способом, траншейная прокладка;
- пересечение проектируемого выезда – открытый способ траншейная

прокладка;

Инв. № подл.	Подпись и дата	Взам. инв. №

						<div style="text-align: center; font-size: 24px; font-weight: bold;">ППТ1-ПЗ</div>	ЛИСТ
							6
Изм.	Кодум	Лист	Нодок.	Подпись	Дата		



После реконструкции нефтепровода ООО «Лукойл-Пермь «УПН «Кыласово» - ПНОС» проектом приняты следующие основные характеристики:

- Проектом, в соответствии с п.888 ФНиП «Правила безопасности в нефтяной и газовой промышленности» утв. Приказом Ростехнадзора от 15.12.2020 №534, на участке пересечения с авто - и железной дорогами предусматривается установка запорной арматуры.

Срок службы проектируемого нефтепровода проектом принят не менее 30 лет.

- вдоль трассы нефтепровода в виде участка земли, ограниченного условными линиями, находящимися в 25 м от оси трубопровода с каждой стороны.

						ППТ1-ПЗ	Лист
							8
Изм.	Колум	Лист	Нодок	Подпись	Дата		

Для МН «Каменный Лог - Пермь» АО «Транснефть-Прикамье», после реконструкции, проектом приняты следующие основные характеристики:

- категория участка нефтепровода – «В»;
- диаметр нефтепровода - 426 мм;
- толщина стенки: на линейных участках – 12 мм;
- для изготовления рабочего трубопровода используется труба стальная электросварная класса прочности К56 первого уровня качества, по ОТТ-23.040.00-КТН-134-15 с заводским трехслойным покрытием из экструдированного полиэтилена выполненное по ОТТ-25.220.60-КТН-103-15 на участках, укладываемых траншейным способом - толщиной не менее 2,5 мм (тип 1) нормального исполнения;
- для изготовления защитного кожуха используется труба стальная электросварная 720х16 мм, по ОТТ-23.040.00-КТН-236-10, с заводским трехслойным покрытием из экстрадированного полиэтилена (тип 4) специального исполнения, выполненным по ОТТ-25.220.60-КТН-103-15, класс прочности трубы: на участках перехода через автомобильную дорогу – К52, толщина защитного покрытия - не менее 3,0 мм (тип 4) специального исполнения;
- сварные стыки изолируются установкой термоусаживающихся манжет тип 4 (на участках закрытой прокладки) и тип 1 (на участках, укладываемых траншейным способом) по ОТТ-25.220.01-КТН-200-14.

Согласно СП 36.13330.2012, установка запорной арматуры на переходе через автомобильную дорогу, проектной документацией - не предусматривается.

Срок службы проектируемого нефтепровода проектом принят не менее 30 лет.

Для обеспечения безопасной эксплуатации проектируемого нефтепровода и исключения возможности повреждения нефтепровода установлена охранный зона:

- вдоль трассы магистрального нефтепровода в виде участка земли, ограниченного условными линиями, находящимися в 25 м от оси трубопровода с каждой стороны.

Инв. № подл.	Подпись и дата	Взам. инв. №

						<div style="text-align: center; font-size: 24px; font-weight: bold;">ППТ1-ПЗ</div>	Лист
							9
Изм.	Колум	Лист	Нодок.	Подпись	Дата		



2. Наименование, основные характеристики и назначение планируемых для размещения линейных объектов, подлежащих реконструкции в связи с изменением их местоположения

Проектной документацией предусматривается переустройство ВЛ-6 кВ «Сибур-Химпром» при пересечении с проектируемой автомобильной дорогой.

Переустройство ВЛ-6 кВ выполняется в пролете между существующими опорами № 28 и № 35, так как при расширении автомобильной дороги существующая опора № 29 попадает в обвалование дорожного полотна и нормативное расстояние не выдерживается.

Проектом предусматривается демонтаж опор с № 28 по № 35 и установка двух двухстоечных анкерных опор с разъединителями и кабельными муфтами на место опор № 28 и № 35 и прокладка кабеля между этими опорами. Трасса существующей ВЛ-6 кВ «Сибур-Химпром» при переустройстве изменяется.

Переустраиваемый участок ВЛ-6кВ, выполняется силовым кабелем, с алюминиевой жилами сечением 3×70, бумажной изоляцией и покровом из ПВХ шланга. В пролете между опорами №28-35 существующий провод и опоры демонтируются. Установка дополнительного оборудования на переустраиваемом участке ВЛ-6 кВ не предусматривается.

Строительная длина проектируемой КЛ-6кВ – 387 м. Длин траншеи – 251,4м.

Так же проектной документацией предусматривается переустройство кабелей связи филиала АО «Связьтранснефть» - «Волго-Камское ПТУС»:

- на ПК 1+32,76, существующей автодороги по улице Промышленной выполняется переустройство кабелей КЛС «Башкултаево-Пермь (LS-34)», принадлежащего АО «Связьтранснефть» - «Волго-Камское ПТУС»;

- на ПК 4+76,20, ПК 4+82,21 проектируемой автодороги выполняется переустройство кабелей КЛС «Башкултаево-Пермь (ИКМ-30)», принадлежащего АО «Связьтранснефть» - «Волго-Камское ПТУС».

Перекладываемый участок кабельной линии связи выполняется кабелем, аналогичным существующему. Прокладка выполняется на глубине не менее 0,9м.

Изм. № подл.	Подпись и дата	Взам. инв. №

Изм.	Кодум.	Лист	№ док.	Подпись	Дата	ППТ1-ПЗ	лист
							10



На пикете пересечения предусматривается врезка в существующую линию связи при помощи установки соединительных муфт и технологический запас кабелей связи в местах их установки.

3. Перечень субъектов Российской Федерации, перечень муниципальных районов, городских округов в составе субъектов Российской Федерации, перечень поселений, населенных пунктов, внутригородских территорий городов федерального значения, на территориях которых устанавливаются зоны планируемого размещения линейных объектов

В административном отношении линейный объект «Строительство дополнительного выезда с промышленного узла «ОСЕНЦЫ» г. Перми, II этап – переустройство коммуникаций АО «Транснефть-Прикамье», ООО «Лукойл-Пермь» располагается в границах г. Перми Пермского городского округа Пермского края и Пермском муниципальном округе Пермского края

4. Перечень координат характерных точек границ зон планируемого размещения линейного объекта «Строительство дополнительного выезда с промышленного узла «ОСЕНЦЫ» г. Перми, II этап – переустройство коммуникаций АО «Транснефть-Прикамье», ООО «Лукойл-Пермь, на период строительства

Система координат МСК-59, Зона 2, используемая для ведения Единого государственного реестра недвижимости на территории Пермского края.

№ точек	X	Y
1	504728,85	2228067,64
2	504613,99	2227933,65
3	504581,85	2227931,24
4	504579,03	2227928,23
5	504593,38	2227914,75
6	504616,37	2227895,05
7	504619,67	2227898,65
8	504618,83	2227930,06
9	504739,85	2228071,25
10	504761,60	2228052,49
11	504765,52	2228057,04
12	504743,76	2228075,81
13	504828,45	2228174,63

Изм. № подл.	Подпись и дата	Взам. инв. №

Изм.	Кодум.	Лист	№ док.	Подпись	Дата	ППТ1-ПЗ	лист
							11



Изм. № подл.	Подпись и дата	Взам. инв. №

14	504975,41	2228134,30
15	504992,40	2228096,21
16	505025,09	2228110,80
17	505008,11	2228148,88
18	504984,05	2228138,15
19	504826,37	2228181,42
20	504739,22	2228079,73
21	504730,89	2228086,92
22	504728,20	2228096,28
23	504723,96	2228100,52
24	504721,90	2228098,51
25	504694,22	2228138,31
26	504696,45	2228140,81
27	504688,46	2228177,71
28	504731,66	2228227,84
29	504719,03	2228265,82
30	504808,23	2228341,02
31	504832,47	2228354,58
32	504852,67	2228342,23
33	504860,98	2228334,18
34	504930,26	2228401,31
35	504933,04	2228398,44
36	504938,79	2228404,02
37	504936,72	2228407,58
38	504978,27	2228447,85
39	504981,91	2228446,85
40	505005,30	2228427,46
41	505005,53	2228420,65
42	505019,99	2228417,31
43	505018,92	2228426,55
44	504985,68	2228454,13
45	504958,46	2228461,50
46	504925,01	2228429,65
47	504918,73	2228443,85
48	504888,74	2228418,77
49	504890,71	2228470,15
50	504932,78	2228508,44
51	504935,49	2228523,19
52	504877,18	2228578,78
53	504878,22	2228584,06
54	504862,63	2228596,74
55	504819,89	2228538,54
56	504724,14	2228622,26
57	504565,25	2228725,13
58	504512,62	2228696,81
59	504446,45	2228744,54
60	504409,17	2228771,49
61	504383,42	2228735,81
62	504418,36	2228705,62
63	504486,49	2228656,47
64	504510,88	2228665,60
65	504576,07	2228604,86

Изм.	Кодум.	Лист	№ док.	Подпись	Дата	ППТ1-ПЗ	лист 12

66	504536,41	2228552,23
67	504571,03	2228523,69
68	504619,71	2228551,69
69	504819,97	2228361,26
70	504795,39	2228340,71
71	504754,64	2228317,89
72	504652,94	2228218,75
73	504657,65	2228213,92
74	504714,09	2228261,65
75	504724,90	2228229,17
76	504681,96	2228179,37
77	504688,21	2228150,50
78	504670,98	2228130,67
79	504716,47	2228091,42
80	504714,06	2228088,54
1	504728,85	2228067,64
81	504999,16	2228114,67
82	505008,29	2228118,73
83	505002,79	2228131,10
84	504993,68	2228126,99
81	504999,16	2228114,67

5. Перечень координат характерных точек границ зон планируемого размещения линейного объекта «Строительство дополнительного выезда с промышленного узла «ОСЕНЦЫ» г. Перми, II этап – переустройство коммуникаций АО «Транснефть-Прикамье», ООО «Лукойл-Пермь», на период эксплуатации

№ точек	X	Y
1	504999,16	2228114,67
2	505008,29	2228118,73
3	505002,79	2228131,10
4	504993,68	2228126,99
1	504999,16	2228114,67

6. Перечень координат характерных точек границ зон планируемого размещения линейного объекта кабельной линии связи, подлежащей реконструкции в связи с изменением ее местоположения, на период строительства

№ точек	X	Y
1	504714,06	2228088,54
2	504716,47	2228091,42
3	504670,98	2228130,67

Изм. № подл.	Подпись и дата	Взам. инв. №



4	504688,21	2228150,50
5	504696,45	2228140,81
6	504694,22	2228138,31
7	504721,90	2228098,51
8	504723,96	2228100,52
9	504728,20	2228096,28
10	504717,27	2228083,77
1	504714,06	2228088,54
11	504819,89	2228538,54
12	504862,63	2228596,74
13	504878,22	2228584,06
14	504877,18	2228578,78
15	504935,49	2228523,19
16	504932,78	2228508,44
17	504890,71	2228470,15
11	504819,89	2228538,54

7. Перечень координат характерных точек границ зон планируемого размещения линейного объекта КЛ 6 кВ, подлежащей реконструкции в связи с изменением ее местоположения, на период строительства

№ точек	X	Y
1	504714,09	2228261,65
2	504657,65	2228213,92
3	504652,94	2228218,75
4	504754,64	2228317,89
5	504795,39	2228340,71
6	504819,97	2228361,26
7	504888,74	2228418,77
8	504918,73	2228443,85
9	504925,01	2228429,65
10	504958,46	2228461,50
11	504985,68	2228454,13
12	505018,92	2228426,55
13	505019,99	2228417,31
14	505005,53	2228420,65
15	505005,30	2228427,46
16	504981,91	2228446,85
17	504978,27	2228447,85
18	504936,72	2228407,58
19	504938,79	2228404,02
20	504933,04	2228398,44
21	504930,26	2228401,31
22	504860,98	2228334,18
23	504852,67	2228342,23
24	504832,47	2228354,58
25	504808,23	2228341,02
26	504719,03	2228265,82
1	504714,09	2228261,65

Изм. № подл.	Подпись и дата	Взам. инв. №

Изм.	Кодум.	Лист	№ док.	Подпись	Дата

ППТ1-ПЗ

лист

14



В соответствии с пунктом 2 части 6 статьи 30 Градостроительного кодекса Российской Федерации предельные параметры разрешенного строительства, реконструкции объектов капитального строительства устанавливаются градостроительными регламентами, которые входят в состав правил землепользования и застройки.

На основании пункта 3 части 4 статьи 36 Градостроительного кодекса Российской Федерации на земельные участки, предназначенные для размещения линейных объектов и (или) занятые линейными объектами, действие градостроительных регламентов не распространяется.

Параметры конструктивных решений планируемого для размещения линейного объекта приняты в соответствии с действующими нормами и правилами, нормативно-правовыми актами Российской Федерации.

9. Информация о необходимости осуществления мероприятий по защите сохраняемых объектов капитального строительства (здание, строение, сооружение, объекты, строительство которых не завершено), существующих и строящихся на момент подготовки проекта планировки территории, а также объектов капитального строительства, планируемых к строительству в соответствии с ранее утвержденной документацией по планировке территории, от возможного негативного воздействия в связи с размещением линейного объекта

Осуществление мероприятий по защите сохраняемых объектов капитального строительства, существующих и строящихся на момент подготовки проекта планировки территории, а также объектов капитального строительства, планируемых к строительству в соответствии с ранее утвержденной документацией по планировке территории, от возможного негативного воздействия в связи с размещением линейного объекта – не требуется.

Инв. № подл.	Подпись и дата	Взам. инв. №

						ПІТ1-ПЗ	ЛІСТ
							15
Ізм.	Кодум	Лист	Недок.	Підпись	Дата		

10. Информация о необходимости осуществления мероприятий по сохранению объектов культурного наследия от возможного негативного воздействия в связи с размещением линейных объектов

Объекты культурного наследия, а также объекты, обладающие признаками объекта культурного наследия, в границах зоны планируемого размещения линейного объекта «Строительство дополнительного выезда с промышленного узла «ОСЕНЦЫ» г. Перми, II этап – переустройство коммуникаций АО «Транснефть-Прикамье», ООО «Лукойл-Пермь», отсутствуют.

Участок расположен вне зон охраны и защитных зон объектов культурного наследия.

Мероприятия по сохранению объектов культурного наследия от возможного негативного воздействия в связи с размещением линейных объектов проводить не требуется.

11. Информация о необходимости осуществления мероприятий по охране окружающей среды

При выполнении документации по планировке территории выбор проектных решений обусловлен обязательным соблюдением требований Федерального закон от 10.01.2002 № 7-ФЗ «Об охране окружающей среды» и других законодательных и нормативных документов по использованию природных ресурсов, действующих на территории России.

К основным мероприятиям по защите окружающей среды, предусмотренных в проекте, можно отнести следующие:

1. Постоянно устанавливается оптимальный режим работы дорожно-строительных машин.
2. Исключается, без соответствующего анализа и согласования с органами санитарно-эпидемиологического надзора, использование отходов промышленного производства для насыпи земляного полотна и дорожной одежды.
3. Предусматривается устройство придорожных канав с целью отвода поверхностных вод от подошвы насыпи.

Изм.	Кодум.	Лист	Модок.	Подпись	Дата
Изм. № подл.	Подпись и дата	Взам. инв. №			

лист

ППТ1-ПЗ

16



Проектом предусмотрен сбор всех возникающих в ходе строительно-монтажных работ отходов в специальные контейнеры накопители, установленные на территории строительной площадки, с последующим вывозом и сдачей в

ЛИСТ
17



12. Информация о необходимости осуществления мероприятий по защите территории от чрезвычайных ситуаций природного и техногенного характера, в том числе по обеспечению пожарной безопасности и гражданской обороне

Трубопроводы, относятся к объектам повышенного риска. Их опасность определяется совокупностью опасных производственных факторов процесса перекачки и опасных свойств перекачиваемой среды.

Опасными производственными факторами трубопроводов являются:

- разрушение трубопровода или его элементов, сопровождающееся разлетом осколков металла и грунта;
- возгорание продукта при разрушении трубопровода, открытый огонь и термическое воздействие пожара;
- взрыв газовой смеси;
- обрушение и повреждение зданий, сооружений, установок;
- пониженная концентрация кислорода;
- дым;
- токсичность продукции.

Основным источником опасности рассматриваемого объекта является авария, в результате которой может произойти повреждение трубопровода с последующей утечкой нефтепродукта и образованием вследствие этого пожара.

Основные повреждения трубопроводов могут происходить в результате:

- внутренней коррозии;
- внешней коррозии;
- внешнего механического воздействия;
- структурных отказов или механических дефектов;
- природных катаклизмов;
- ошибок операторов;
- ошибок в проектной документации.

Наиболее вероятной аварией на проектируемом объекте является пожар на проектируемом трубопроводе.

Изм. № подл.	Подпись и дата	Взам. инв. №

Изм.	Код	Лист	Мод.	Подпись	Дата	ППТ1-ПЗ	лист
							19



Характер горения нефти и масштабы воздействия пожара на окружающую среду зависят от большого числа и конкретного сочетания целого ряда факторов, среди которых можно указать:

- рабочее давление и диаметр трубопровода (потенциальный запас энергии, интенсивность вытекания нефти);
- отклонение оси трубопровода к моменту разрушения от проектного положения, а также уровень и характер концентрации напряжений в месте разрушения;
- плотность грунта засыпки, а также свойства коренного массива грунта (диаметр образовавшегося «котлована», взаимное положение осей концов труб).

Для минимизации последствий аварии, при возникновении аварийной ситуации производится сброс давления в действующем трубопроводе и перекрытие задвижками поврежденного участка. В соответствии с характеристиками применяемого оборудования остановка насосов при всех видах аварийных ситуации: «свищ», «трещина», «гильотинный разрыв» составляет не более одной минуты, закрытие задвижек после остановки насосов при всех видах перечисленных аварий составляет не более десяти минут.

К месту аварии для локализации ее последствий незамедлительно выдвигается аварийно-спасательное формирование, оснащенное всей необходимой техникой и оборудованием в соответствии с действующими нормами ООО «Лукойл - Пермь», ПАО «Транснефть» и действующим ПЛАРН и по прибытию на место аварии приступает к локализации розливов нефтепродукта и устранению последствий.

Данные работы проводятся на основании утвержденных и согласованных с уполномоченными органами МЧС России и органами местного самоуправления планами ликвидации аварий (ПЛА) и планами ликвидации аварийных розливов нефтепродукта (ПЛАРН) на данных участках трубопроводов.

Организационные и организационно-технические мероприятия, направленные на предупреждение развития аварий и локализацию выбросов, предусматривают:

- соблюдение норм технологического проектирования;

Взам. инв. №		Данные работы проводятся на основании утвержденных и согласованных с уполномоченными органами МЧС России и органами местного самоуправления планами ликвидации аварий (ПЛА) и планами ликвидации аварийных розливов нефтепродукта (ПЛАРН) на данных участках трубопроводов.						
Подпись и дата		Организационные и организационно-технические мероприятия, направленные на предупреждение развития аварий и локализацию выбросов, предусматривают:						
Инв. № подл.		- соблюдение норм технологического проектирования;						
							ПТТ1-ПЗ	лист
								20
		Изм.	Кодич.	Лист	Модок.	Подпись		Дата



- проведение технического освидетельствования и профилактического осмотра;
- техническое обслуживание и текущий ремонт;
- подготовку обслуживающего персонала к действиям в ЧС, организация своевременного обучения и регулярной аттестации персонала по безопасным приемам работы и действиям в чрезвычайных ситуациях;
- поддержание в постоянной готовности сил ликвидации аварий (противопожарные формирования, средства ликвидации аварий и спасения);
- организацию физической защиты объекта.

Для предупреждения развития аварий и локализации выбросов опасных веществ на существующем трубопроводе установлены существующие линейные задвижки с автоматическим и дистанционным управлением, что позволяет за относительно короткое время перекрыть аварийный участок трубопровода.

Реконструируемый участок трубопровода является участком существующего трубопровода и должен быть включен в состав объектов, подведомственных аварийно-спасательной службе Пермского РНУ.

Изм.	Код	Лист	№ док.	Подпись	Дата	<div>ППТ1-ПЗ</div>	лист
							21
Изм.	Код	Лист	№ док.	Подпись	Дата		



Заказчик – Министерство транспорта Пермского края

**ДОКУМЕНТАЦИЯ ПО ПЛАНИРОВКЕ ТЕРРИТОРИИ
ДЛЯ РАЗМЕЩЕНИЯ ЛИНЕЙНОГО ОБЪЕКТА
«СТРОИТЕЛЬСТВО ДОПОЛНИТЕЛЬНОГО ВЫЕЗДА
С ПРОМЫШЛЕННОГО УЗЛА «ОСЕНЦЫ» Г. ПЕРМИ,
II ЭТАП – ПЕРЕУСТРОЙСТВО КОММУНИКАЦИЙ
АО «ТРАНСНЕФТЬ-ПРИКАМЬЕ», ООО «ЛУКОЙЛ-ПЕРМЬ»**

**Проект межевания территории
Том 3. Основная часть проекта межевания территории**

2023





Заказчик – Министерство транспорта Пермского края

**ДОКУМЕНТАЦИЯ ПО ПЛАНИРОВКЕ ТЕРРИТОРИИ
ДЛЯ РАЗМЕЩЕНИЯ ЛИНЕЙНОГО ОБЪЕКТА
«СТРОИТЕЛЬСТВО ДОПОЛНИТЕЛЬНОГО ВЫЕЗДА
С ПРОМЫШЛЕННОГО УЗЛА «ОСЕНЦЫ» Г. ПЕРМИ,
II ЭТАП – ПЕРЕУСТРОЙСТВО КОММУНИКАЦИЙ
АО «ТРАНСНЕФТЬ-ПРИКАМЬЕ», ООО «ЛУКОЙЛ-ПЕРМЬ»**

**Проект межевания территории
Том 3. Основная часть проекта межевания территории**

ПМТЗ

Руководитель



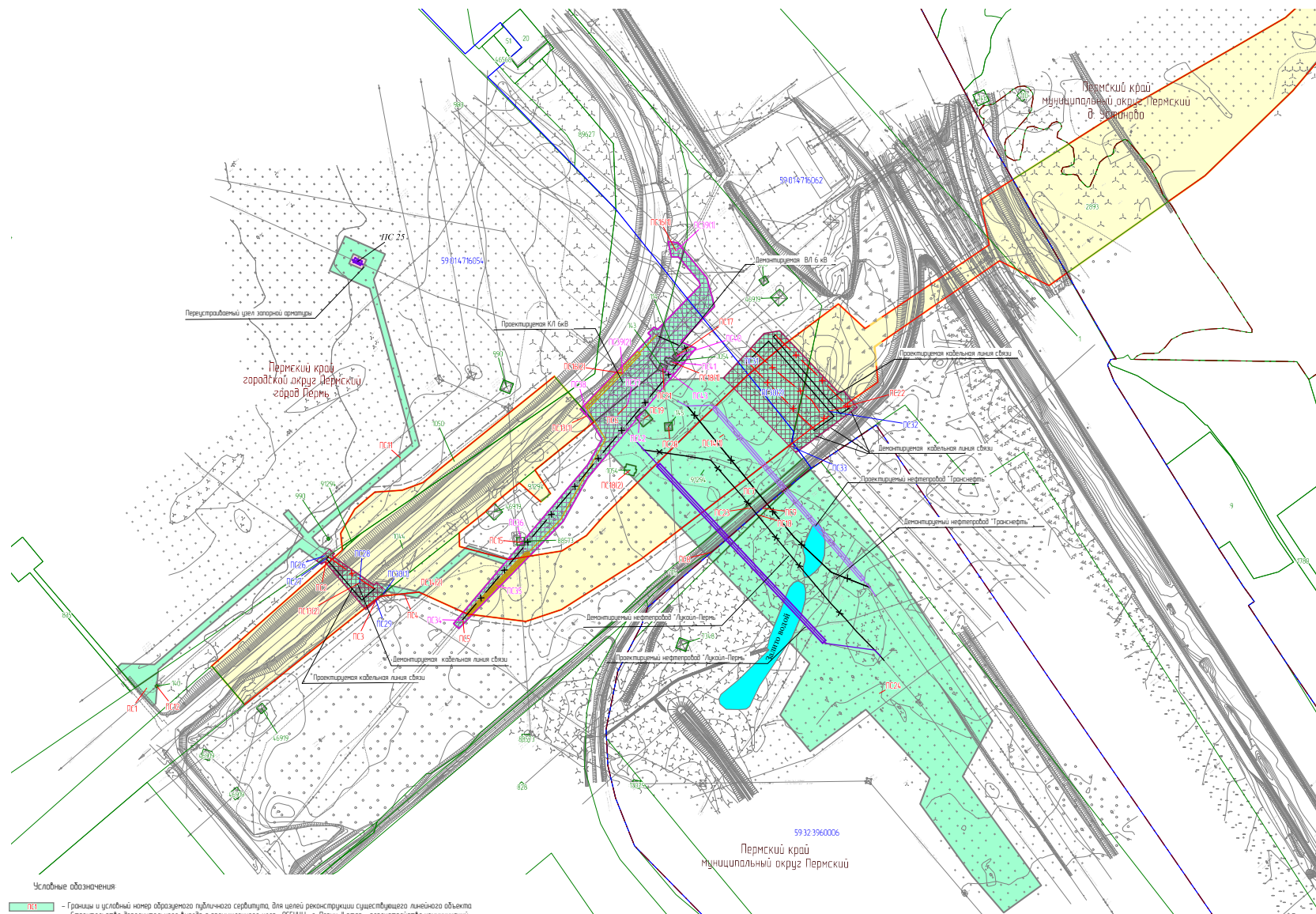
А. В. Ковальчук

Главный инженер проекта

С. А. Носков

2023





Условные обозначения

- **К1** — Границы и условный номер образуемого публичного сервитута, для целей реконструкции существующего линейного объекта «строительство дополнительного выезда с примычного шоссе «ЮСЭНБ» в 2-й пер. 1 этап - переустройство коммуникации АО «Грансферт-Практик», ООО «Алтай-Пермь», на период строительства
- **К25** — Границы и условный номер образуемого публичного сервитута, для целей реконструкции существующего линейного объекта «строительство дополнительного выезда с примычного шоссе «ЮСЭНБ» в 2-й пер. 1 этап - переустройство коммуникации АО «Грансферт-Практик», ООО «Алтай-Пермь», на период эксплуатации
- **К45** — Границы и условный номер образуемого публичного сервитута, для целей переустройства каменной линии связи, подлежащей реконструкции в связи с изменением ее топологии, на период строительства
- **К48** — Границы и условный номер образуемого публичного сервитута, для целей переустройства КЛ-6кВ, подлежащей реконструкции в связи с изменением ее топологии, на период строительства
- Граница существующего элемента планировочной структуры - «строительство дополнительного выезда с примычного шоссе «ЮСЭНБ» в 2-й пер.
- **КП 02.04.0000** — Границы и номер кадастрового квартала
- **КП 02.04.00001** — Границы и кадастровый номер земельного участка, сведения о котором содержатся в ЕГРН
- **КП населенного пункта** — Границы населенного пункта
- **КП существующие красные линии** — Существующие красные линии
- **КП линия отступа от красных линий** — Линия отступа от красных линий

Примечания

- * Крысы линии *собирают* в среднем *существующий* элемент планово-высотной структуры – "Стирательство догоняющего выезда с прилегающего участка "Осенний 2 Перим"
 - * *Линия* *отсутствует* от крысх линии – *линия*, которая обозначает границы места, доступного для размещения *линии*, *стрелы*, *создания*
- * На территории размещения объекта не планируется размещение объектов социально-культурного, коммунально-бытового назначения, иных объектов капитального строительства, строительства, зон их планируемого размещения не указаны
- * *Линия* *отсутствует* от крысх линии, *обозначение* *объекта* *предназначено* *с целью* *расположения* *земельного участка* *или* *земельных участков* *на* *каждом* *из* *них* *территории*, *сроки* *действия* *которой* *не* *исключают* *отсутствуют*
- * *Существующие* *крысы* *линии* *и* *линия* *отсутствует* *от* *крысх* *линии* *на* *чертеже* *приняты* *созданы* *новые* *указания* *выделения* *по* *плановому* *строительству* *по* *объекту* "Стирательство догоняющего выезда с прилегающего участка "Осенний 2 Перим"

Система координат МСК-59
Система высот – Балтийская
Горизонтали проведены через 0,5 м

[illegible]

Текстовая часть

1. Сведения о границах территории, применительно к которой осуществляется подготовка проекта межевания

Разработка проекта межевания территории осуществляется в целях установления границ застроенных земельных участков и границ незастроенных земельных участков. Подготовка проектов межевания подлежащих застройке территорий осуществляется в целях установления границ незастроенных земельных участков, планируемых для предоставления физическим и юридическим лицам для строительства, а также границ земельных участков, предназначенных для размещения объектов капитального строительства федерального, регионального или местного значения.

В границах территории, в отношении которой осуществляется подготовка проекта межевания территории, предусмотрен дополнительный отвод для размещения конструктивных элементов переустраиваемых нефтепроводов и коммуникаций АО «Транснефть-Прикамье» и ООО «Лукойл-Пермь» (далее – Объект).

Подготовка проекта межевания территории осуществляется в составе проекта планировки территории, на основании инженерных изысканий.

Размеры земельных участков в границах застроенных территорий устанавливаются с учетом фактического землепользования и градостроительных нормативов и правил, действовавших в период застройки указанных территорий. Если в процессе межевания территорий выявляются земельные участки, размеры которых превышают установленные градостроительным регламентом предельные (минимальные и (или) максимальные) размеры земельных участков, для строительства предоставляются земельные участки, сформированные на основе выявленных земельных участков, при условии соответствия их размеров градостроительному регламенту. Действие градостроительного регламента не распространяется на земельные участки занятые линейными объектами (статья 36, градостроительный регламент, Градостроительного кодекса Российской Федерации).

Инв. № подл.	Подпись и дата	Взам. инв. №

						ПМТЗ-ПЗ	ЛИСТ
							5
Изм.	Колуч	Лист	№ док.	Подпись	Дата		



Перечень координат характерных точек границ территории в отношении которой
осуществляется подготовка проекта межевания, в системе координат,
используемой для ведения Единого государственного реестра недвижимости

Система координат МСК-59		
№ точек	X	Y
1	504721,25	2228068
2	504706,49	2228088,85
3	504708,08	2228090,74
4	504662,5	2228130,06
5	504681,71	2228152,17
6	504675,46	2228181,02
7	504718,13	2228230,51
8	504711,19	2228251,35
9	504658,84	2228204,1
10	504642,34	2228221,35
11	504750,2	2228325,28
12	504570,43	2228493,96
13	504552,26	2228516,88
14	504528,16	2228551,25
15	504526,69	2228618,94
16	504531,77	2228638,19
17	504509,5	2228658,67
18	504485,59	2228649,73
19	504414,64	2228700,9
20	504375,34	2228734,87
21	504407,82	2228779,87
22	504449,97	2228749,4
23	504513,09	2228703,87
24	504565,53	2228732,1
25	504597,49	2228711,31
26	504626,69	2228718,94
27	504683,89	2228714,25
28	504733,89	2228700,86
29	504753,4	2228687,75
30	504856,33	2228598,29
31	504861,53	2228605,37
32	504884,8	2228586,45
33	504883,71	2228580,85
34	504941,98	2228525,29
35	504951,43	2228509,21
36	504965,11	2228465,91
37	504988,51	2228459,58

38	505024,61	2228429,63
39	505026,93	2228409,54
40	504999,7	2228415,83
41	504999,4	2228424,56
42	504981,66	2228439,64
43	504968,72	2228426,55
44	504955,27	2228376,6
45	504880,65	2228300,29
46	504830,65	2228286,9
47	504780,65	2228300,29
48	504726,01	2228263,85
49	504738,43	2228226,5
50	504694,95	2228176,06
51	504702,96	2228139,08
52	504701,85	2228137,85
53	504722,78	2228107,76
54	504724,01	2228108,96
55	504733,54	2228099,42
56	504736,16	2228090,29
57	504738,58	2228088,21
58	504824,29	2228188,21
59	504983,57	2228144,51
60	505011,15	2228156,81
61	505033,02	2228107,77
62	504989,36	2228088,29
63	504971,09	2228129,27
64	504830,53	2228167,83
65	504752,21	2228076,44
66	504773,98	2228057,66
67	504762,22	2228044,02
68	504740,49	2228062,78
69	504624,89	2227927,91
70	504625,74	2227896,38
71	504616,86	2227886,73
72	504589,36	2227910,28
73	504570,54	2227927,98
74	504579,09	2227937,05
75	504611,06	2227939,44

Изм. № подл.	Подпись и дата	Взам. инв. №

Изм.	Кодум.	Лист	№ док.	Подпись	Дата	ПМТЗ-ПЗ	лист
							6



В границах территории, в отношении которой разработан проект межевания территории, образование земельных участков не предусматривается, в связи с чем, данный раздел не разрабатывается.

Федеральным законом от 31 июля 2020г. № 254-ФЗ «Об особенностях регулирования отдельных отношений в целях модернизации и расширения магистральной инфраструктуры и о внесении изменений в отдельные законодательные акты Российской Федерации» (далее – Закон № 254-ФЗ) установлены особенности отнесения земель или земельных участков к определенной категории земель, в целях модернизации и расширения магистральной инфраструктуры. Так согласно данного закона сведения об отнесении земельного участка, находящегося в государственной собственности, к категории земли промышленности, энергетики, транспорта, связи, радиовещания, телевидения, информатики, земли для обеспечения космической деятельности, земли обороны, безопасности и земли иного специального назначения (далее – земли промышленности) вносятся в единый государственный реестр недвижимости (далее – ЕГРН) по заявлению лица, которому предоставлен земельный участок, для размещения объекта инфраструктуры. При этом принятие решения о переводе земельного участка из одной категории земель в другую не требуется.

Размещение переустраиваемых нефтепроводов осуществляется в границах существующих земельных участков и неразграниченных земель г. Перми

Инв. № подл.	Подпись и дата	Взам. инв. №

						ПМТЗ-ПЗ	ЛИСТ
							7
Изм.	Кодич	Лист	Недок.	Подпись	Дата		



Пермского городского округа и Пермского муниципального округа Пермского края.

4. Сведения об образуемых земельных участках, формируемых в границах зон планируемого размещения линейных объектов

Проектом межевания территории не предусматривается образование новых земельных участков для размещения конструктивных элементов переустраиваемых нефтепроводов и коммуникаций, в связи с выбором способа прокладки коммуникаций горизонтально-направленным бурением (метод ГНБ).

Дополнительное изъятие земельных участков для размещения линейного объекта не требуется.

5. Перечень кадастровых номеров существующих земельных участков, на которых линейный объект может быть размещен на условиях сервитута, публичного сервитута, их адреса или описание местоположения, перечень и адреса расположенных на таких земельных участках объектов недвижимого имущества

Проектом межевания территории предусматривается установление публичных сервитутов на период переустройства и эксплуатации линейных объектов. Подробное описание по устанавливаемым публичным сервитутам представлено в Таблице 1 - Перечень устанавливаемых публичных сервитутов по Объекту.

6. Целевое назначение лесов, вид (виды) разрешенного использования лесного участка, количественные и качественные характеристики лесного участка, сведения о нахождении лесного участка в границах особо защитных участков лесов

В связи с отсутствием земель лесного фонда данный раздел не разрабатывается.

Инв. № подл.	Подпись и дата	Взам. инв. №

						ПМТЗ-ПЗ	ЛИСТ
							8
Изм.	Кодич	Лист	Налок	Подпись	Дата		



Инв № подл	Подп. и дата	Взам. инв. №

Изм.	
Лист	
№ докум.	
Подп.	
Дата	
ПМТЗ-ПЗ	

Таблица 1 - Перечень (экспликация) публичных сервитутов, устанавливаемых по объекту:
«Строительство дополнительного выезда с промышленного узла «ОСЕНЦЫ» г. Перми,
II этап – переустройство коммуникаций АО «Транснефть-Прикамье», ООО «Лукойл-Пермь»

№ п/п	Кадастровый квартал/ кадастровый номер земельного участка	Категория земель	Правообладатель	Местоположение земельного участка	Обозначение на чертеже межевания территории	Площадь земельного участка, необходимая для реконструкции объекта, кв.м.
Отвод на период переустройства: магистрального нефтепровода АО «Транснефть-Прикамье» «Каменный Лог - Пермь» и ООО «Лукойл-Пермь», нефтепровод Т-УППН «Кыласово-ПНОС Пермь»						
Установление публичного сервитута на период строительных работ, в соответствии со ст. 39.37 ЗК РФ						
1	59:01:4716054	Земли населенных пунктов	Государственная или муниципальная собственность	Пермский край, Пермский городской округ, г. Пермь	ПС1	351
2	59:01:4716054				ПС2	61
3	59:01:4716054				ПС3	23
4	59:01:4716054				ПС4	58
5	59:01:4716054				ПС5	116
6	59:01:4716054 59:01:4716062				ПС6	12171
7	59:01:4716054				ПС7	2735
8	59:01:4716054				ПС8	8
9	59:01:4716054				ПС9	47
10	59:32:3960006	Земли промышленности, энергетики, транспорта, связи, радиовещания, телевидения, информатики, земли для обеспечения космической деятельности, земли обороны, безопасности и земли иного специального назначения	Собственность, Российская Федерация	Пермский край, Пермский муниципальный район, Гамовское сельское поселение	ПС10	487
11	59:01:4716054:14	Земли населенных пунктов		Пермский край, г. Пермь, Индустриальный район	ПС11	5291
12	59:01:4716054:140	Земли населенных пунктов		край Пермский, г. Пермь, р-н Индустриальный, в 15,05 км от ПС «Владимирская» по ВЛ 110кВ «Владимирская – Химкомплекс»	ПС12	4
13	59:01:4716054:1044	Земли населенных пунктов		Пермский край, Пермский городской округ, г. Пермь, Индустриальный район, ул. Промышленная, для размещения дополнительного выезда с промышленного узла «ОСЕНЦЫ»	ПС13(1) ПС13(2)	29 1011
14	59:01:0000000:91294	Земли населенных пунктов		Пермский край, г.о. Пермский, г. Пермь, для размещения дополнительного выезда с промышленного узла «ОСЕНЦЫ»	ПС14(1) ПС14(2)	12393 1388
15	59:01:0000000: 88573	Земли населенных пунктов		Пермский край, г. Пермь, Индустриальный р-н, под опоры ВЛ-35 кВ ТЭЦ-9-Лобаново, входящие в состав электросетевого комплекса (ЭСК) «Горка» с линиями электропередачи, трансформаторными подстанциями и распределительными пунктами	ПС15	11
16	59:01:0000000: 90615	Земли населенных пунктов		Российская Федерация, Пермский край, Пермский городской округ, г. Пермь, Индустриальный район, ул. Промышленная	ПС16(1) ПС16(2)	164 2054
17	59:01:4716054:114	Земли населенных пунктов		край Пермский, г. Пермь, р-н Индустриальный, в 13,32 км от ПС «Владимирская» по ВЛ 110 кВ «Владимирская-Кашино»	ПС17	25

Инв № подл	Подп. и дата	Взам. инв. №

Изм.	
Лист	
№ докум.	
Подп.	
Дата	
ПМТЗ-ПЗ	
Д	

18	59:01:4716054:1054	Земли населенных пунктов	Данные отсутствуют	Пермский край, Пермский городской округ, г. Пермь	ПС18(1) ПС18(2)	54 84
19	59:01:0000000: 46919	Земли населенных пунктов	Собственность, Российская Федерация Аренда, ПАО «Федеральная сетевая компания Единой энергетической системы»	Пермский край, г. Пермь, Индустриальный район. На земельном участке расположено сооружение ВЛ - 220 кВ ПС «Владимирская» - ПС «Химкомплекс» №1, 2	ПС19	133
20	59:01:4716054:145	Земли населенных пунктов	Аренда, ОАО «МРСК Урала»	край Пермский, г. Пермь, р-н Индустриальный, в 13.39 км от ПС «Владимирская» по ВЛ110 кВ «Владимирская - Кашино»	ПС20	54
21	59:01:4716054:143	Земли населенных пунктов	Аренда, ОАО «МРСК Урала»	край Пермский, г. Пермь, р-н Индустриальный, в 13,34 км от ПС «Владимирская» по ВЛ 110 кВ «Владимирская-Кашино»	ПС21	48
22	ЕЗП 59:01:0000000:1031 59:01:4716062:1	Земли населенных пунктов	Собственность, Российская Федерация; Аренда, ООО «Метур»	Пермский край, г. Пермь, Индустриальный район, промзона Осенцы	ПС22	2426
23	59:01:4716054:115	Земли населенных пунктов	Собственность, Акционерное общество «Объединенная химическая компания «УРАЛХИМ»	край Пермский, г. Пермь, р-н Индустриальный, ул. Промышленная, 96	ПС23	1386
24	59:32:3960006:5478	Земли промышленности, энергетики, транспорта, связи, радиовещания, телевидения, информатики, земли для обеспечения космической деятельности, земли обороны, безопасности и земли иного специального назначения	Собственность, Общество с ограниченной ответственностью «ЛУКОЙЛ-Пермнефтеоргсинтез»	Пермский край, Пермский район, Гамовское с/п, д. Осенцы, участок находится примерно в 2,5 км, по направлению на восток от ориентира	ПС24	40911
Отвод на период эксплуатации наземного элемента нефтепровода ООО «Лукойл-Пермь» Т-УППН «Кыласово-ПНОС Пермь»						
Установление публичного сервитута на период эксплуатации, в соответствии со ст. 39.37 ЗК РФ						
25	59:01:4716054:14	Земли населенных пунктов	Собственность, Российская Федерация	Пермский край,г. Пермь, Индустриальный район	ПС25	135
Отвод на период производства строительных работ по переустройству кабельной линии связи						
Установление публичного сервитута в соответствии с п. 6 ст. 39.37 ЗК РФ В целях реконструкции участков (частей) инженерных сооружений, являющихся линейными объектами						
26	59:01:4716054:14	Земли населенных пунктов	Собственность, Российская Федерация	Пермский край, г. Пермь, Индустриальный район	ПС26	58
27	59:01:4716054	Земли населенных пунктов	Государственная или муниципальная собственность	Пермский край, Пермский городской округ, г. Пермь	ПС27	61
28	59:01:4716054:1044	Земли населенных пунктов	Собственность, МО город Пермь Постоянное (бессрочное) пользование, МКУ «Пермблагаустройство»	Пермский край, Пермский городской округ, г. Пермь, Индустриальный район, ул. Промышленная, для размещения дополнительного выезда с промышленного узла «ОСЕНЦЫ»	ПС28	967
29	59:01:4716054	Земли населенных пунктов	Государственная или муниципальная собственность	Пермский край, Пермский городской округ, г. Пермь	ПС29	23
30	59:01:0000000:91294	Земли населенных пунктов	Собственность,Пермский край	Пермский край, г.о. Пермский, г. Пермь, для размещения дополнительного выезда с промышленного узла«ОСЕНЦЫ»	ПС30(1) ПС30(2)	5 3673
31	59:01:4716054 59:01:4716062	Земли населенных пунктов	Государственная или муниципальная собственность	Пермский край, Пермский городской округ, г. Пермь	ПС31	1154
32	ЕЗП 59:01:0000000:1031 59:01:4716062:1	Земли населенных пунктов	Собственность,Российская Федерация; Аренда, ООО «Метур»	Пермский край, г. Пермь, Индустриальный район, промзона Осенцы	ПС32	2426
33	59:01:4716054	Земли населенных пунктов	Государственная или муниципальная собственность	Пермский край, Пермский городской округ, г. Пермь	ПС33	35



Инв № подл	Подп. и дата	Взам. инв. №

Изм.	Лист	№ докум.	Подп.	Дата

ПМТЗ-ПЗ

Отвод на период производства строительных работ по переустройству КЛ 6КВ						
Установление публичного сервитута в соответствии с п. 6 ст. 39.37 ЗК РФ						
В целях реконструкции участков (частей) инженерных сооружений, являющихся линейными объектами						
34	59:01:4716054	Земли населенных пунктов	Государственная или муниципальная собственность	Пермский край, Пермский городской округ, г. Пермь	ПС34	116
35	59:01:0000000:91294	Земли населенных пунктов	Собственность, Пермский край	Пермский край, г.о. Пермский, г. Пермь, для размещения дополнительного выезда с промышленного узла «ОСЕНЦЫ»	ПС35	742
36	59:01:0000000: 88573	Земли населенных пунктов	Аренда, ОАО «МРСК Урала»	Пермский край, г. Пермь, Индустриальный р-н, под опоры ВЛ-35 кВ ТЭЦ-9-Лобаново, входящие в состав электросетевого комплекса (ЭСК) «Горка» с линиями электропередачи, трансформаторными подстанциями и распределительными пунктами	ПС36	11
37	59:01:4716054 59:01:4716062	Земли населенных пунктов	Государственная или муниципальная собственность	Пермский край, Пермский городской округ, г. Пермь	ПС37	6113
38	59:01:4716054:1044	Земли населенных пунктов	Собственность, МО город Пермь Постоянное (бессрочное) пользование, МКУ «Пермблагоустройство»	Пермский край, Пермский городской округ, г. Пермь, Индустриальный район, ул. Промышленная, для размещения дополнительного выезда с промышленного узла «ОСЕНЦЫ»	ПС38	29
39	59:01:0000000: 90615	Земли населенных пунктов	Собственность, МО город Пермь Постоянное (бессрочное) пользование, МКУ «Пермблагоустройство»	Российская Федерация, Пермский край, Пермский городской округ, г. Пермь, Индустриальный район, ул. Промышленная	ПС39(1) ПС39(2)	164 2054
40	59:01:4716054:114	Земли населенных пунктов	Аренда, ОАО «МРСК Урала»	край Пермский, г. Пермь, р-н Индустриальный, в 13,32 км от ПС «Владимирская» по ВЛ 110 кВ «Владимирская-Кашино»	ПС40	25
41	59:01:4716054:1054	Земли населенных пунктов	Данные отсутствуют	Пермский край, Пермский городской округ, г. Пермь	ПС41	54
42	59:01:0000000: 46919	Земли населенных пунктов	Собственность, Российская Федерация Аренда, Публичное акционерное общество «Федеральная сетевая компания Единой энергетической системы»	Пермский край, г. Пермь, Индустриальный район. На земельном участке расположено сооружение ВЛ-220 кВ ПС «Владимирская»-ПС «Химкомплекс» №1,2	ПС42	10
43	59:01:4716054:143	Земли населенных пунктов	Аренда, ОАО «МРСК Урала»	край Пермский, г. Пермь, р-н Индустриальный, в 13,34 км от ПС «Владимирская» по ВЛ 110 кВ «Владимирская-Кашино»	ПС43	48

Примечание:
Непосредственно в границах устанавливаемых публичных сервитутов, предусмотренных для переустройства линейных объектов, демонтаж/снос объектов капитального строительства не предусматривается в связи с их отсутствием в границах зон планируемого размещения.

7. Перечень координат характерных точек устанавливаемых публичных сервитутов по Объекту

Ведомость координат характерных точек устанавливаемых публичных сервитутов
в целях размещения линейного объекта: магистрального нефтепровода
АО «Транснефть-Прикамье» «Каменный Лог - Пермь» и ООО «Лукойл-Пермь»,
нефтепровод Т-УППН «Кыласово-ПНОС Пермь» (на период строительства)

Обозначение на чертеже межевания территории ПС1 Площадь 351 кв.м.		
№№ точек	X	Y
1	504596.73	2227911.87
2	504611.48	2227933.46
3	504599.64	2227932.57
4	504600.01	2227932.23
5	504598.43	2227930.49
6	504596.69	2227932.08
7	504596.96	2227932.37
8	504581.85	2227931.24
9	504579.03	2227928.23
10	504593.38	2227914.75
1	504596.73	2227911.87
Обозначение на чертеже межевания территории ПС2 Площадь 61 кв.м.		
№№ точек	X	Y
1	504715.79	2228086.10
2	504724.97	2228099.52
3	504723.96	2228100.52
4	504721.90	2228098.51
5	504720.44	2228100.61
6	504714.10	2228093.46
7	504716.47	2228091.42
8	504714.06	2228088.54
1	504715.79	2228086.10
Обозначение на чертеже межевания территории ПС3 Площадь 23 кв.м.		
№№ точек	X	Y
1	504672.22	2228129.61
2	504683.46	2228143.68
3	504683.63	2228145.22
4	504670.98	2228130.67
1	504672.22	2228129.61
Обозначение на чертеже межевания территории ПС4 Площадь 58 кв.м.		
№№ точек	X	Y
1	504685.53	2228162.90
2	504687.46	2228180.95
3	504686.03	2228184.10
4	504681.96	2228179.37
1	504685.53	2228162.90

Изм. № подл.	Подпись и дата	Взам. инв. №

Изм.	Кодум.	Лист	№ док.	Подпись	Дата	ПМТЗ-ПЗ	лист
							12



Изм. № подл.	Подпись и дата	Взам. инв. №

Обозначение на чертеже межевания территории ПС5 Площадь 116 кв.м.		
№№ точек	X	Y
1	504668.43	2228223.04
2	504666.63	2228227.04
3	504666.07	2228231.55
4	504652.94	2228218.75
5	504657.65	2228213.92
1	504668.43	2228223.04
Обозначение на чертеже межевания территории ПС6 Площадь 12171 кв.м.		
№№ точек	X	Y
1	504731.66	2228227.84
2	504719.03	2228265.82
3	504732.00	2228276.75
4	504732.09	2228281.19
5	504737.13	2228281.08
6	504808.23	2228341.02
7	504832.47	2228354.58
8	504847.55	2228345.36
9	504898.43	2228407.79
10	504909.77	2228399.79
11	504926.50	2228408.89
12	504942.72	2228413.38
13	504978.27	2228447.85
14	504981.91	2228446.85
15	505002.34	2228429.91
16	505011.73	2228432.52
17	504985.68	2228454.13
18	504958.46	2228461.50
19	504925.01	2228429.65
20	504918.73	2228443.85
21	504888.74	2228418.77
22	504890.71	2228470.15
23	504932.78	2228508.44
24	504935.49	2228523.19
25	504925.91	2228532.31
26	504923.19	2228528.65
27	504892.40	2228491.77
28	504852.32	2228450.21
29	504798.88	2228395.97
30	504791.41	2228388.42
31	504798.40	2228381.77
32	504797.67	2228385.02
33	504800.62	2228385.68
34	504800.39	2228386.69
35	504803.81	2228387.45
36	504804.04	2228386.44
37	504806.97	2228387.10
38	504809.04	2228377.79
39	504806.09	2228377.13
40	504806.32	2228376.12

Изм.	Кодич.	Лист	№ док.	Подпись	Дата	ПМТЗ-ПЗ		лист
								13

Изм.	Кодич.	Лист	№ док.	Подпись	Дата
Изм. № подл.	Подпись и дата	Взам. инв. №			

41	504804.71	2228375.77
42	504819.97	2228361.26
43	504795.39	2228340.71
44	504754.64	2228317.89
45	504721.48	2228285.58
46	504718.31	2228266.05
47	504729.20	2228224.98
1	504731.66	2228227.84
48	504853.12	2228386.53
49	504860.47	2228395.42
50	504851.59	2228402.77
51	504844.24	2228393.88
48	504853.12	2228386.53
52	504848.43	2228421.09
53	504840.97	2228421.64
54	504840.41	2228414.48
55	504847.91	2228413.94
52	504848.43	2228421.09
56	504905.31	2228425.75
57	504902.16	2228424.23
58	504903.43	2228421.60
59	504902.40	2228421.11
60	504904.92	2228415.90
61	504905.95	2228416.40
62	504907.21	2228413.79
63	504910.36	2228415.31
64	504909.10	2228417.93
65	504910.12	2228418.43
66	504907.61	2228423.62
67	504906.58	2228423.13
56	504905.31	2228425.75
68	504898.43	2228407.79
69	504904.69	2228410.31
70	504902.00	2228416.93
71	504895.77	2228414.38
68	504898.43	2228407.79
69	504904.69	2228410.31
72	504914.76	2228425.17
73	504911.05	2228428.53
74	504907.73	2228424.88
75	504911.47	2228421.50
72	504914.76	2228425.17
73	504911.05	2228428.53
Обозначение на чертеже межевания территории ПС7		
Площадь 2735 кв.м.		
1	504747.80	2228429.88
2	504792.50	2228488.33



Изм. № подл.	Подпись и дата	Взам. инв. №

3	504829.20	2228535.77
4	504821.78	2228541.12
5	504819.89	2228538.54
6	504813.34	2228544.27
7	504806.68	2228536.90
8	504790.16	2228518.63
9	504776.48	2228501.24
10	504773.03	2228496.84
11	504757.35	2228478.12
12	504734.24	2228450.52
13	504730.79	2228446.05
1	504747.80	2228429.88
Обозначение на чертеже межевания территории ПС8		
Площадь 8 кв.м.		
1	504722.93	2228453.53
2	504728.55	2228462.37
3	504721.83	2228454.58
1	504722.93	2228453.53
Обозначение на чертеже межевания территории ПС9		
Площадь 47 кв.м.		
1	504804.29	2228552.17
2	504768.31	2228508.19
3	504728.55	2228462.37
4	504805.53	2228551.08
1	504804.29	2228552.17
Обозначение на чертеже межевания территории ПС10		
Площадь 487 кв.м.		
1	504721.83	2228454.58
2	504728.55	2228462.37
3	504760.04	2228498.67
4	504768.31	2228508.19
5	504804.29	2228552.17
6	504803.72	2228552.67
7	504793.87	2228539.43
8	504716.08	2228460.04
1	504721.83	2228454.58
Обозначение на чертеже межевания территории ПС11		
Площадь 5291 кв.м.		
1	504616.37	2227895.05
2	504619.67	2227898.65
3	504618.83	2227930.06
4	504739.85	2228071.25
5	504761.60	2228052.49
6	504765.52	2228057.04
7	504743.76	2228075.81
8	504828.45	2228174.63
9	504975.41	2228134.30
10	504992.40	2228096.21
11	505025.09	2228110.80
12	505008.11	2228148.88
13	504984.05	2228138.15
14	504826.37	2228181.42

Изм.	Кодич.	Лист	№ док.	Подпись	Дата	ПМТЗ-ПЗ		лист
								15

15	504739.22	2228079.73
16	504730.89	2228086.92
17	504728.20	2228096.28
18	504724.97	2228099.52
19	504715.79	2228086.10
20	504728.85	2228067.64
21	504613.99	2227933.65
22	504611.48	2227933.46
23	504596.73	2227911.87
24	504613.96	2227897.12
1	504616.37	2227895.05
25	504999.16	2228114.67
26	505008.29	2228118.73
27	505002.79	2228131.10
28	504993.68	2228126.99
25	504999.16	2228114.67
Обозначение на чертеже межевания территории ПС12		
Площадь 4 кв.м.		
1	504600.01	2227932.23
2	504599.64	2227932.57
3	504596.96	2227932.37
4	504596.69	2227932.08
5	504598.43	2227930.49
1	504600.01	2227932.23
Обозначение на чертеже межевания территории ПС13(1)		
Площадь 29 кв.м.		
1	504862.34	2228335.49
2	504848.99	2228347.12
3	504847.55	2228345.36
4	504852.67	2228342.23
5	504860.98	2228334.18
1	504862.34	2228335.49
Обозначение на чертеже межевания территории ПС13(2)		
Площадь 1011 кв.м.		
1	504714.10	2228093.46
2	504720.44	2228100.61
3	504694.22	2228138.31
4	504696.45	2228140.81
5	504693.19	2228155.85
6	504683.46	2228143.68
7	504672.22	2228129.61
1	504714.10	2228093.46
Обозначение на чертеже межевания территории ПС14(1)		
Площадь 12393 кв.м.		
1	504791.41	2228388.42
2	504798.88	2228395.97
3	504852.32	2228450.21
4	504892.40	2228491.77
5	504923.19	2228528.65
6	504925.91	2228532.31
7	504905.82	2228551.48

ЛИСТ
16

Изм. № подл.	Подпись и дата	Взам. инв. №

8	504839.38	2228536.74
9	504830.58	2228534.78
10	504829.20	2228535.77
11	504792.50	2228488.33
12	504747.80	2228429.88
1	504791.41	2228388.42
Обозначение на чертеже межевания территории ПС14(2)		
Площадь 1388 кв.м.		
1	504693.19	2228155.85
2	504688.46	2228177.71
3	504729.20	2228224.98
4	504718.31	2228266.05
5	504721.48	2228285.58
6	504666.07	2228231.55
7	504666.63	2228227.04
8	504668.43	2228223.04
9	504714.09	2228261.65
10	504724.90	2228229.17
11	504686.03	2228184.10
12	504687.46	2228180.95
13	504685.53	2228162.90
14	504688.21	2228150.50
15	504683.63	2228145.22
16	504683.46	2228143.68
1	504693.19	2228155.85
Обозначение на чертеже межевания территории ПС15		
Площадь 11 кв.м.		
1	504732.00	2228276.75
2	504737.13	2228281.08
3	504732.09	2228281.19
1	504732.00	2228276.75
Обозначение на чертеже межевания территории ПС16(1)		
Площадь 164 кв.м.		
1	505011.73	2228432.52
2	505002.34	2228429.91
3	505005.30	2228427.46
4	505005.53	2228420.65
5	505019.99	2228417.31
6	505018.92	2228426.55
Обозначение на чертеже межевания территории ПС16(2)		
Площадь 2054 кв.м.		
1	504862.34	2228335.49
2	504930.26	2228401.31
3	504933.04	2228398.44
4	504938.79	2228404.02
5	504936.72	2228407.58
6	504942.72	2228413.38
7	504926.50	2228408.89
8	504909.77	2228399.79
9	504898.43	2228407.79
10	504848.99	2228347.12
1	504862.34	2228335.49

лист

ПМТЗ-ПЗ

17

Изм.	Кодум.	Лист	№ док.	Подпись	Дата



Обозначение на чертеже межевания территории ПС17 Площадь 25 кв.м.		
1	504914.76	2228425.17
2	504911.05	2228428.53
3	504907.73	2228424.88
4	504911.47	2228421.50
1	504914.76	2228425.17
Обозначение на чертеже межевания территории ПС18(1) Площадь 54 кв.м.		
1	504905.31	2228425.75
2	504902.16	2228424.23
3	504903.43	2228421.60
4	504902.40	2228421.11
5	504904.92	2228415.90
6	504905.95	2228416.40
7	504907.21	2228413.79
8	504910.36	2228415.31
9	504909.10	2228417.93
10	504910.12	2228418.43
11	504907.61	2228423.62
12	504906.58	2228423.13
1	504905.31	2228425.75
Обозначение на чертеже межевания территории ПС18(2) Площадь 84 кв.м.		
1	504804.71	2228375.77
2	504806.32	2228376.12
3	504806.09	2228377.13
4	504809.04	2228377.79
5	504806.97	2228387.10
6	504804.04	2228386.44
7	504803.81	2228387.45
8	504800.39	2228386.69
9	504800.62	2228385.68
10	504797.67	2228385.02
11	504798.40	2228381.77
1	504804.71	2228375.77
Обозначение на чертеже межевания территории ПС19 Площадь 133 кв.м.		
1	504853.12	2228386.53
2	504860.47	2228395.42
3	504851.59	2228402.77
4	504844.24	2228393.88
1	504853.12	2228386.53
Обозначение на чертеже межевания территории ПС20 Площадь 54 кв.м.		
1	504848.43	2228421.09
2	504840.97	2228421.64
3	504840.41	2228414.48
4	504847.91	2228413.94
1	504848.43	2228421.09
Обозначение на чертеже межевания территории ПС21 Площадь 48 кв.м.		

ЛИСТ
18

Изм. № подл.	Подпись и дата	Взам. инв. №

1	504904.69	2228410.31
2	504902.00	2228416.93
3	504895.77	2228414.38
4	504898.43	2228407.79
1	504904.69	2228410.31
Обозначение на чертеже межевания территории ПС22		
Площадь 2426 кв.м.		
1	504905.81	2228551.48
2	504877.18	2228578.78
3	504878.22	2228584.06
4	504862.63	2228596.74
5	504821.78	2228541.12
6	504830.58	2228534.78
7	504839.38	2228536.74
1	504905.81	2228551.48
Обозначение на чертеже межевания территории ПС23		
Площадь 1386 кв.м.		
1	504730.79	2228446.05
2	504734.24	2228450.52
3	504757.35	2228478.12
4	504773.03	2228496.84
5	504776.48	2228501.24
6	504790.16	2228518.63
7	504806.68	2228536.90
8	504813.34	2228544.27
9	504805.53	2228551.08
10	504728.55	2228462.37
11	504722.93	2228453.53
1	504730.79	2228446.05
Обозначение на чертеже межевания территории ПС24		
Площадь 40911 кв.м.		
1	504640.35	2228532.06
2	504644.53	2228534.85
3	504664.76	2228543.36
4	504680.29	2228547.46
5	504688.25	2228547.71
6	504691.76	2228547.16
7	504694.63	2228546.24
8	504696.52	2228543.75
9	504698.09	2228540.53
10	504696.48	2228536.75
11	504691.98	2228532.46
12	504684.96	2228529.83
13	504666.17	2228522.50
14	504655.13	2228518.00
15	504716.08	2228460.04
16	504793.87	2228539.43
17	504803.72	2228552.67
18	504724.14	2228622.26
19	504565.25	2228725.13
20	504512.62	2228696.81
21	504446.45	2228744.54

Изм.	Кодум.	Лист	№ док.	Подпись	Дата	ПМТЗ-ПЗ		лист
								19

**Ведомость координат характерных точек устанавливаемых публичных сервитутов
в целях реконструкции кабельной линии связи (на период строительства)**

Обозначение на чертеже межевания территории ПС26 Площадь 58 кв.м.		
№№ точек	X	Y
1	504717.36	2228083.88
2	504728.20	2228096.28
3	504724.97	2228099.52
4	504715.79	2228086.10
1	504717.36	2228083.88
Обозначение на чертеже межевания территории ПС27 Площадь 61 кв.м.		
1	504715.79	2228086.10
2	504724.97	2228099.52
3	504723.96	2228100.52
4	504721.90	2228098.51
5	504720.44	2228100.61
6	504714.10	2228093.46
7	504716.47	2228091.42
8	504714.06	2228088.54
1	504715.79	2228086.10
Обозначение на чертеже межевания территории ПС28 Площадь 967 кв.м.		
1	504714.10	2228093.46
2	504720.44	2228100.61
3	504694.22	2228138.31
4	504696.45	2228140.81
5	504688.57	2228150.07
6	504683.46	2228143.68
7	504672.22	2228129.61
8	504677.47	2228125.08
1	504714.10	2228093.46
Обозначение на чертеже межевания территории ПС29 Площадь 23 кв.м.		
1	504670.98	2228130.67
2	504672.22	2228129.61
3	504683.46	2228143.68
4	504683.63	2228145.22
1	504670.98	2228130.67
Обозначение на чертеже межевания территории ПС30(1) Площадь 5 кв.м.		
1	504688.57	2228150.07
2	504688.21	2228150.50
3	504683.63	2228145.22
4	504683.46	2228143.68
1	504688.57	2228150.07
Обозначение на чертеже межевания территории ПС30(2) Площадь 3673 кв.м.		
1	504880.79	2228479.73
2	504892.40	2228491.77
3	504923.19	2228528.65

Изм.	Код	Лист	№ док.	Подпись	Дата	Инв. № подл.	Подпись и дата	Взам. инв. №

ПМТЗ-ПЗ						лист		
						21		



4	504925.91	2228532.31
5	504924.77	2228533.41
6	504905.82	2228551.48
7	504839.38	2228536.74
8	504830.58	2228534.78
9	504829.20	2228535.77
10	504826.44	2228532.21
1	504880.79	2228479.73
Обозначение на чертеже межевания территории ПС31 Площадь 1154 кв.м.		
1	504890.71	2228470.15
2	504932.78	2228508.44
3	504935.49	2228523.19
4	504925.91	2228532.31
5	504923.19	2228528.65
6	504892.40	2228491.77
7	504880.79	2228479.73
1	504890.71	2228470.15
Обозначение на чертеже межевания территории ПС32 Площадь 2426 кв.м.		
1	504905.81	2228551.48
2	504877.18	2228578.78
3	504878.22	2228584.06
4	504862.63	2228596.74
5	504821.78	2228541.12
6	504830.58	2228534.78
7	504839.38	2228536.74
1	504905.81	2228551.48
Обозначение на чертеже межевания территории ПС33 Площадь 35 кв.м.		
1	504819.89	2228538.54
2	504826.44	2228532.21
3	504829.20	2228535.77
4	504821.78	2228541.12
1	504819.89	2228538.54

Ведомость координат характерных точек устанавливаемых публичных сервитутов
в целях реконструкции КЛ 6 кВ (на период строительства)

Обозначение на чертеже межевания территории ПС34 Площадь 116 кв.м.		
№№ точек	X	Y
1	504657.65	2228213.92
2	504668.43	2228223.04
3	504666.63	2228227.04
4	504666.07	2228231.55
5	504652.94	2228218.75
1	504657.65	2228213.92
Обозначение на чертеже межевания территории ПС35 Площадь 742 кв.м.		
1	504668.43	2228223.04

Взам. инв. №	
Подпись и дата	
Инв. № подл.	

Изм.	Котир.	Лист	№ док.	Подпись	Дата



Изм. № подл.	Подпись и дата	Взам. инв. №

2	504714.09	2228261.65
3	504718.49	2228265.37
4	504718.31	2228266.05
5	504721.48	2228285.58
6	504666.07	2228231.55
7	504666.63	2228227.04
1	504668.43	2228223.04
Обозначение на чертеже межевания территории ПС36		
Площадь 11 кв.м.		
1	504732.00	2228276.75
2	504734.47	2228278.84
3	504737.13	2228281.08
4	504732.09	2228281.19
1	504732.00	2228276.75
Обозначение на чертеже межевания территории ПС37		
Площадь 6113 кв.м.		
1	504718.49	2228265.37
2	504719.03	2228265.82
3	504732.00	2228276.75
4	504732.09	2228281.19
5	504737.13	2228281.08
6	504808.23	2228341.02
7	504832.47	2228354.58
8	504847.55	2228345.36
9	504898.43	2228407.79
10	504909.77	2228399.79
11	504926.50	2228408.89
12	504942.72	2228413.38
13	504978.27	2228447.85
14	504981.91	2228446.85
15	505002.34	2228429.91
16	505011.73	2228432.52
17	504985.68	2228454.13
18	504958.46	2228461.50
19	504925.01	2228429.65
20	504918.73	2228443.85
21	504888.74	2228418.77
22	504859.70	2228394.48
23	504853.12	2228386.53
24	504851.65	2228387.75
25	504819.97	2228361.26
26	504795.39	2228340.71
27	504754.64	2228317.89
28	504721.48	2228285.58
29	504718.31	2228266.05
1	504718.49	2228265.37
30	504914.76	2228425.17
31	504911.05	2228428.53
32	504907.73	2228424.88
33	504911.47	2228421.50
30	504914.76	2228425.17

Изм.	Кодум.	Лист	№ док.	Подпись	Дата



Изм.	Код	Лист	№ док.	Подпись	Дата
Ивл. № подл.	Подпись и дата	Взам. инв. №			

34	504898.43	2228407.79
35	504904.69	2228410.31
36	504902.00	2228416.93
37	504895.77	2228414.38
34	504898.43	2228407.79
38	504905.31	2228425.75
39	504902.16	2228424.23
40	504903.43	2228421.60
41	504902.40	2228421.11
42	504904.92	2228415.90
43	504905.95	2228416.40
44	504907.21	2228413.79
45	504910.36	2228415.31
46	504909.10	2228417.93
47	504910.12	2228418.43
48	504907.61	2228423.62
49	504906.58	2228423.13
38	504905.31	2228425.75
Обозначение на чертеже межевания территории ПС38		
Площадь 29 кв.м.		
1	504860.98	2228334.18
2	504862.34	2228335.49
3	504848.99	2228347.12
4	504847.55	2228345.36
5	504852.67	2228342.23
1	504860.98	2228334.18
Обозначение на чертеже межевания территории ПС39(1)		
Площадь 164 кв.м.		
1	505018.92	2228426.55
2	505011.73	2228432.52
3	505002.34	2228429.91
4	505005.30	2228427.46
5	505005.53	2228420.65
6	505019.99	2228417.31
1	505018.92	2228426.55
Обозначение на чертеже межевания территории ПС39(2)		
Площадь 2054 кв.м.		
1	504862.34	2228335.49
2	504930.26	2228401.31
3	504933.04	2228398.44
4	504938.79	2228404.02
5	504936.72	2228407.58
6	504942.72	2228413.38
7	504926.50	2228408.89
8	504909.77	2228399.79
9	504898.43	2228407.79
10	504848.99	2228347.12
1	504862.34	2228335.49
Обозначение на чертеже межевания территории ПС40		
Площадь 25 кв.м.		



1	504914.76	2228425.17
2	504911.05	2228428.53
3	504907.73	2228424.88
4	504911.47	2228421.50
1	504914.76	2228425.17
Обозначение на чертеже межевания территории ПС41		
Площадь 54 кв.м.		
1	504905.31	2228425.75
2	504902.16	2228424.23
3	504903.43	2228421.60
4	504902.40	2228421.11
5	504904.92	2228415.90
6	504905.95	2228416.40
7	504907.21	2228413.79
8	504910.36	2228415.31
9	504909.10	2228417.93
10	504910.12	2228418.43
11	504907.61	2228423.62
12	504906.58	2228423.13
1	504905.31	2228425.75
Обозначение на чертеже межевания территории ПС42		
Площадь 10 кв.м.		
1	504853.12	2228386.53
2	504859.70	2228394.48
3	504851.65	2228387.75
1	504853.12	2228386.53
Обозначение на чертеже межевания территории ПС43		
Площадь 48 кв.м.		
1	504904.69	2228410.31
2	504902.00	2228416.93
3	504895.77	2228414.38
4	504898.43	2228407.79
1	504904.69	2228410.31

Изм.	Кодич.	Лист	№ док.	Подпись	Дата
Изм. № подл.	Подпись и дата	Взам. инв. №			

